

Specie vegetali e habitat rari e minacciati in Albania

Ruci B., Vangjeli J., Mullaj A., Hoda P., Buzo K.

in

Marchiori S. (ed.), De Castro F. (ed.), Myrta A. (ed.).
La cooperazione italo-albanese per la valorizzazione della biodiversità

Bari : CIHEAM
Cahiers Options Méditerranéennes; n. 53

2000
pages 179-189

Article available on line / Article disponible en ligne à l'adresse :

<http://om.ciheam.org/article.php?IDPDF=1002035>

To cite this article / Pour citer cet article

Ruci B., Vangjeli J., Mullaj A., Hoda P., Buzo K. **Specie vegetali e habitat rari e minacciati in Albania.** In : Marchiori S. (ed.), De Castro F. (ed.), Myrta A. (ed.). *La cooperazione italo-albanese per la valorizzazione della biodiversità.* Bari : CIHEAM, 2000. p. 179-189 (Cahiers Options Méditerranéennes; n. 53)



<http://www.ciheam.org/>
<http://om.ciheam.org/>

Specie vegetali e habitat rari e minacciati in Albania

B. Ruci¹, J. Vangjeli¹, A. Mulla¹, P.
Hoda², K. Buzo²

¹Istituto di Ricerche Biologiche, Tirana

²Ortobotanico, Facoltà di Scienze Naturali,
Università di Tirana

Riassunto

Il Libro Rosso delle specie vegetali minacciate e a minor rischio in Albania include 320 specie che rappresentano il 10% circa dell'intera flora vascolare. Per quanto riguarda la flora, le specie endemiche costituiscono il 10%, le subendemiche il 39%, le balcaniche l'11% e le sub-balcaniche il 4%. La restante parte è formata da elementi non balcanici, il 4% dei quali stenomediterranei. Di queste 320 specie, 6 appartengono alle Pteridofite, 5 alle Gimnosperme e 309 alle Angiosperme. Sulla base delle categorie IUCN, queste specie sono rappresentate come segue: gravemente minacciate (CR) 5%, minacciate (EN) 18,1%, vulnerabili (VU) 6,3%, a minor rischio (LR) 60,6% e dati insufficienti (DD) 10%. La categoria "gravemente minacciate" include 16 specie di cui 5 endemiche e 2 subendemiche. Queste specie sono minacciate per la limitata superficie di diffusione o per l'intervento dell'uomo. La categoria "minacciate" include 58 specie. Su di esse incombe la minaccia di estinzione per il loro uso casuale (piante che formano gruppi economici) o per la drastica riduzione della loro superficie di coltivazione. La categoria "vulnerabili" annovera 20 specie. Alcune di queste non sono minacciate direttamente ma in quanto parte di biotopi il cui equilibrio biologico è molto sensibile anche ai minimi interventi. Nella categoria "a minor rischio", ci sono 194 specie dal carattere balcanico di cui il 13,5% endemiche, il 65% subendemiche, il 16,5% balcaniche e il 5% sub-balcaniche. La maggior parte di

esse rientrano nelle sottocategorie "conservazione dipendenti" e "preoccupazione minima". L'Albania è anche ricca di habitat Corine alcuni dei quali sono tipici e caratteristici per questo paese come ad esempio: le foreste di lauro-frassino, le foreste di giunco-frassino, le foreste di quercia-frassino, le foreste di abete del Re Boris, le foreste di pino bianco, ecc. In Albania si possono distinguere 40 habitat Corine rari e minacciati: 3 habitat gravemente minacciati (foreste di sauro, boschi di betulla balcanica e lauro-quercia atlantico-mediterraneo); 7 habitat minacciati (bosco di quercia-olmo illirico, foreste di giunco-frassino); 14 habitat vulnerabili (formazioni di ninfea comune gialla, tappeti di giglio, morso di rana); 16 habitat rari (bosco greco di quercia-olmo, foreste di abete rosso).

Parole chiave: specie vegetali rare, specie vegetali minacciate, habitat.

Threatened and rare plant species and habitats of Albania

Summary

The Red List of Threatened and Lower Risk plant species of Albania includes 320 species, which represent about 10% of the whole vascular flora. Regarding the floristic element the endemic species make up 10%, subendemic 38%, balkanic 11% and sub-balkanic 4%. The other part is made up of the non-balkanic elements, 4% of whose are stenomediterranean. Of them, 6 species belong to Pteridophytes, 5 to Gymnosperms and 309 to Angiosperms. According to IUCN categories, these species are presented as follows: Critically Endangered (CR) 5%, Endangered (EN) 18.1%, Vulnerable (VU) 6.3%, Lower Risk (LR) 60.6% and Data Deficient (DD) 10%. The "Critically Endangered" category includes 16 species, of which, 5 are endemic and 2 subendemic. Their threat derives from their limited distribution in exposed habitats. The "Endangered" category includes 58 species. Some of the species of this category are threatened by the uncriterious collection (group of economic importance); others, are threatened by the reduction of their distribution area. The "Vulnera-

ble" category includes 20 species. Some of the vulnerable species are not under direct threat but they are threatened as being part of biotopes, whose biological equilibrium is very sensitive, even to little interventions. The main part of the Red List is made up of the plants of "Lower Risk" category. This includes 194 taxa, mainly of balkanic distribution. Out of them, 13.5% are endemic, 65% subendemic, 16.5% balkanic and 5% sub-balkanic. The major part of this category is made up of the subcategory "Least concern" and "Conservation dependent". Referring to the Corine classification, Albania is rich in Natural habitats too. Some of them are characteristic and specific only for this country as for example : Albanian Laurel-ash forests, Albanian rush-ash forests, Albanian oak-ash forests, Albanian King Boris' fir forests, Albanian white-barked pine forests etc. In Albania we have defined about 40 threatened and rare Corine habitats, presented as follows: 3 Critically Endangered (Pelagonide horse-chestnut ravine, forests Dinaro-Pelagonide birch woods and Mediterraneo- Atlantic laurel-oak); 7 Endangered (Illyrian holm-oak woodland, Albanian rush-ash forests etc.); 14 Vulnerable (Friged water lily carpets, Nuphar lutea bed, Frogbid rafts etc.) and 16 Rare (Greek holm-oak woodland, Pelagonide spruce forests etc.)

Key words: threatened plant species, rare plant species, habitats.

1. Introduzione

La diversità biologica dell'Albania, nonostante la limitata estensione del territorio, è relativamente elevata. La grande varietà di ecosistemi e habitat si riflette nella ricchezza della vita vegetale, testimoniata dall'esistenza di circa 3200 specie vascolari (Anonimo, 1988, 1992, 1996). La flora vascolare albanese rappresenta pressappoco il 10% della flora vascolare europea.

Tuttavia lo sviluppo economico vissuto dal paese negli ultimi 50 anni, il consistente incremento demografico, il "vuoto" legislativo e talvolta la mancata applicazione della legge hanno seriamente compromesso tale biodiversità. Di conseguenza, que-

sti mutamenti, provocati soprattutto dall'azione dell'uomo, devono essere presi in esame per poter compilare la Lista Rossa delle piante ed in particolare, per meglio definire il quadro normativo.

2. Materiale e Metodi

Fino ad oggi in Albania sono state realizzate solo due pubblicazioni riguardanti le piante e le comunità di piante minacciate e rare (Anonimo, 1997; Vangjeli et al., 1995). Considerando il loro contenuto nonché le osservazioni eseguite dai nostri esperti botanici negli ultimi 2 anni, abbiamo cercato di fornire delle informazioni generali ma aggiornate sui taxa minacciati. L'entità del rischio di minaccia è stabilita, in base alle categorie I.U.C.N. (1996), nel modo seguente:

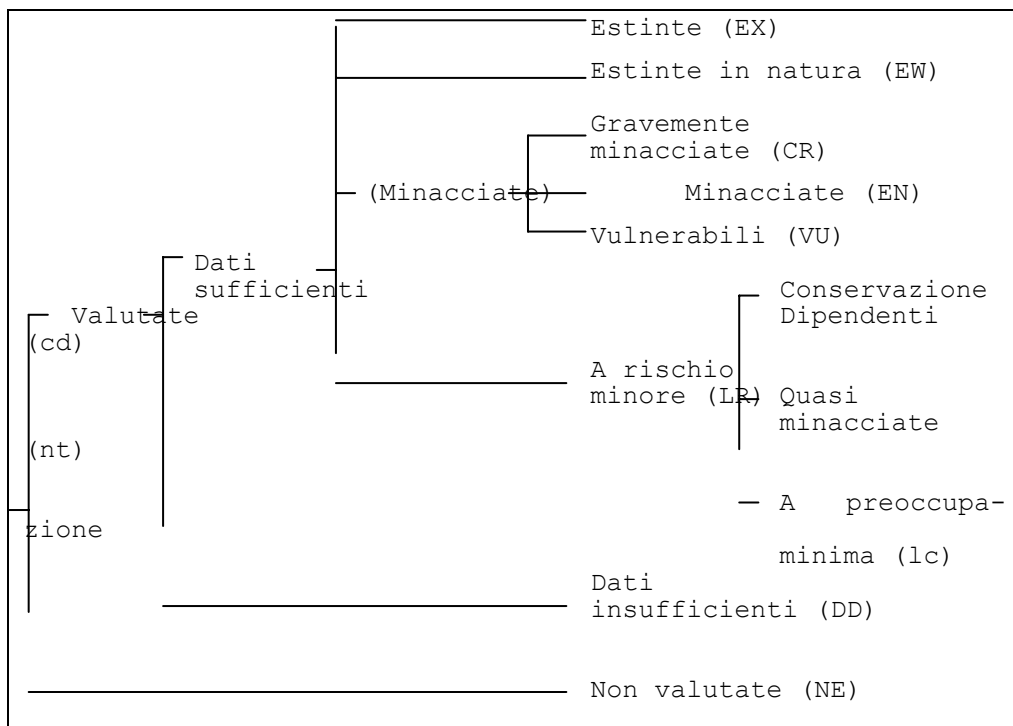


Fig.1 Struttura delle categorie

L'identificazione degli habitat è realizzata secondo Devilliers et al, 1996, Anna Dyduch-Falniowska, 1998 e PHYSIS.

3. Risultati

3.1. Flora

Nella Lista Rossa delle specie vegetali albanesi Minacciate e a Minor Rischio di estinzione sono annoverate 320 specie che rappresentano approssimativamente il 10% dell'intera flora vascolare. Di queste, 6 appartengono alle Pteridofite, 5 alle Gimnosperme e 309 alle Angiosperme. Per quanto concerne la ripartizione corologica, le specie endemiche costituiscono il 10%, quelle subendemiche il 38%, le balcaniche l'11% e le sub-balcaniche il 4%. La rimanente parte è formata da specie non balcaniche di cui il 4% sono stenomediterranee (fig.2).

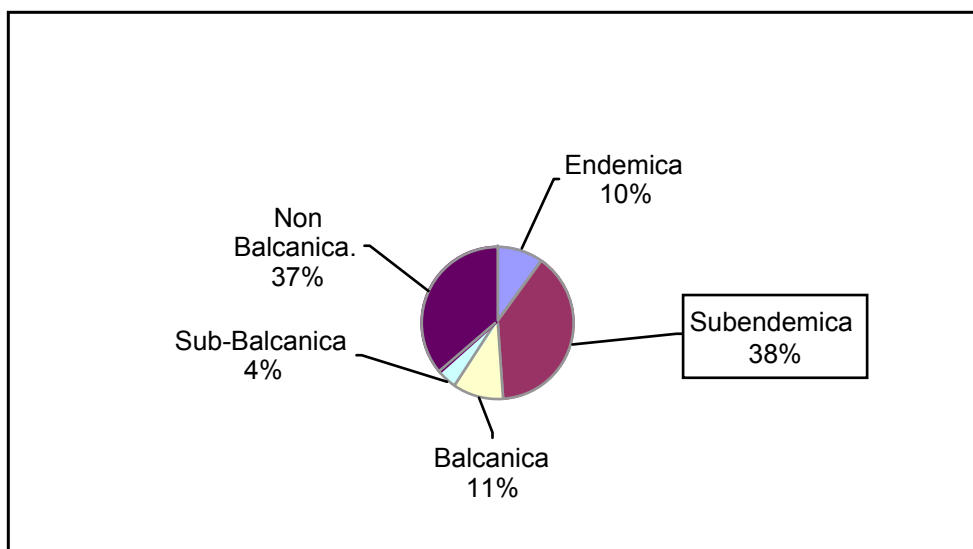


Fig.2 Composizione floristica

Secondo le categorie I.U.C.N., queste specie possono essere definite nel modo seguente (fig.3):

A. Minacciate

- Gravemente minacciate (CR) 5%;
- Minacciate (EN) 18,1%;
- Vulnerabili (VU) 6,3%;
- A minor rischio (LR) 60,6%.

B. Dati insufficienti (DD) 10%

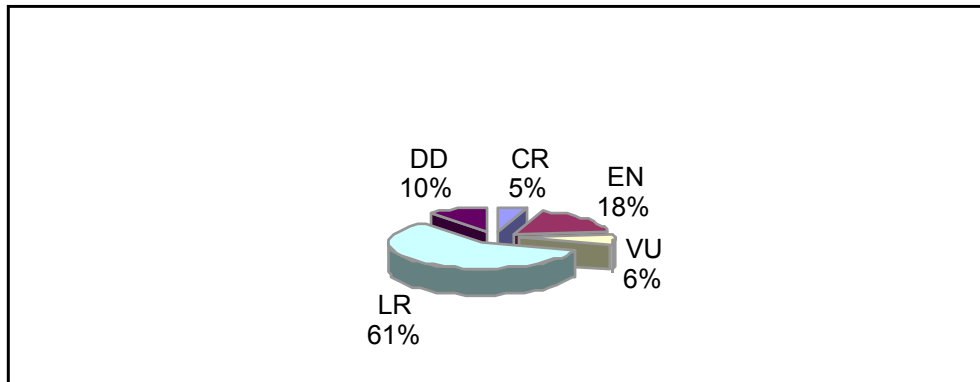


Fig.3 Composizione delle specie vegetali albanesi secondo la classificazione I.U.C.N.

La categoria "Gravemente minacciate" include 16 specie di cui 4 endemiche (*Wulfenia baldaccii* Degen, *Ligusticum albanicum* Jav. ecc.), 3 subendemiche (*Astragalus baldaccii* Degen, *Viola kosaninii* (Degen) Hayek ecc.) e 2 relitti terziari (*Taxus baccata* L. e *Aesculus hippocastanum* L.). La minaccia deriva dalla loro ridotta area di distribuzione come nel caso di *Wulfenia baldaccii* Degen, *Astragalus baldaccii* Degen ed altresì dalla loro rarità, cioè la presenza di popolazioni a bassa consistenza numerica come accade con *Ligusticum albanicum* Jav., *Pulsatilla halleri* (All.) Willd e così via. Altre specie quali *Quercus robur* L., a seguito dell'alterazione dell'habitat, rischiano l'estinzione dal territorio albanese, mentre per specie quali *Taxus baccata* L., si constata una riduzione numerica dovuta a prelievi illegali.

La persistenza delle popolazioni albanesi delle suddette specie è legata all'esatta determinazione dell'area di distribuzione, requisito necessario per la loro protezione.

La categoria "Minacciate" annovera 58 specie. Alcune di esse, *Gentiana lutea* L., *Sideritis raeseri* Boiss. et Heldr., *Orchis* sp. pl., *Origanum vulgare* L. sono minacciate dalle irrazionali operazioni di raccolta cui vengono sottoposte (essendo questo un gruppo d'importanza economica); altre come *Pinus sylvestris* L., *Pinus peuce* Griseb., *Juglans regia*

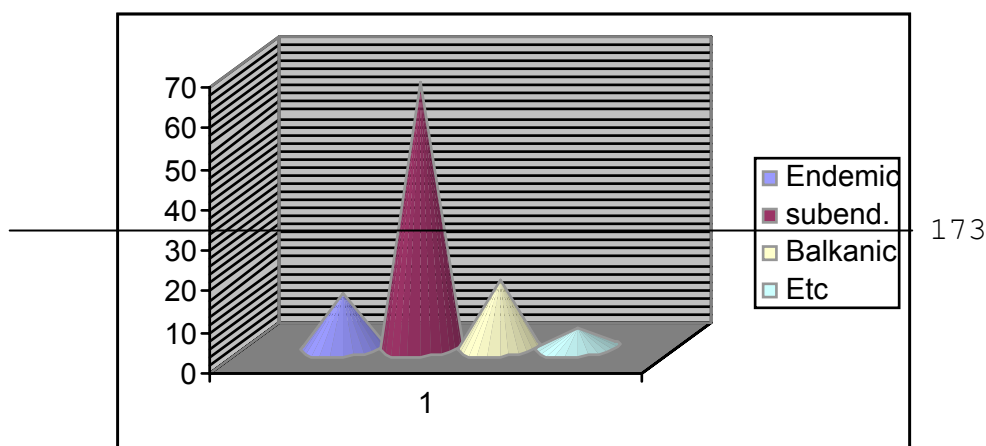
L., lo sono a causa dei prelievi abusivi, per altre ancora, *Ephedra distachya* L., *Laurus nobilis* L., *Pancratium maritimum* L., *Marsilea quadrifolia* L., *Menyanthes trifoliata* L., *Quercus ilex* L., *Ceratonia siliqua* L. ecc., è l'areale che rischia di contrarsi criticamente.

Se questi fattori interverranno con la stessa intensità, è probabile che, molto presto, circa il 10% delle specie della suddetta categoria passerà o sarà ascritto alla categoria "Gravemente minacciate" (lo stesso dicasi per *Helychrysum plicatum* DC., *Atropa bella-donna* L., *Tilia platyphyllos* Scop. ecc.).

Nella categoria "Vulnerabile" si contano 20 specie. Esse sono principalmente idrofite o elofite come *Nymphaea alba* L., *Nuphar lutea* (L.) Sibth et Sm., L., *Nymphoides peltata* (S.G. Gmelin) O. Kuntze ecc. Alcune delle specie vulnerabili non sono minacciate direttamente, ma in quanto facenti parte di biotopi il cui equilibrio biologico è molto sensibile anche ai minimi interventi, come accade per i laghi, in particolare quelli situati ad elevata altitudine.

La Lista Rossa è costituita principalmente da piante della categoria "A minor rischio". Vi appartengono 194 taxa, soprattutto con distribuzione balcanica. Di questi, il 13,5% sono endemici (*Petasites dörfleri* Hayek, *Astragalus autrani* Bald., *Sanguisorba albanica* Andrasovszky et Jav. ecc.), il 65% subendemici (*Alyssum markgrafii* O. E. Schulz., *Crepis albanica* (Jav.) Babcock, *Bornmuellera baldaccii* (Degen) Heywood etc.), il 16,5% balcanici (*Draba parnassica* Boiss. et Heldr., *Aquilegia amaliae* Heldr. ex Boiss., *Centaurea grisebachii* (Nyman) Form. etc.).

Questa categoria è composta per la maggior parte dalla sottocategoria "a preoccupazione minima" (lc), nella quale sono inclusi anche i taxa non e-



sposti a rischio imminente di estinzione, come *Dryas octopetala* L., *Viola dukadjinica* W. Becker et Kosanin ecc.

Fig.4 Composizione floristica delle piante a minor rischio

La sottocategoria "Conservazione dipendenti" (cd), (a cui sono assegnati i taxa che non rientrano nella categoria Vulnerabile solo perché interessati da tentativi di conservazione specie-specifici o habitat-specifici, al cessare dei quali tali taxa verrebbero attribuiti ad una delle categorie minacciate, nell'arco di cinque anni), comprende *Hypericum haplophylloides* Halacsy et Bald., *Astragalus autrani* Bald. ecc.

Nella sottocategoria "Quasi minacciate" (nt), (taxa che non sono "Conservazione dipendenti", ma che rispondono quasi completamente ad uno dei criteri della categoria Vulnerabile), si annoverano specie quali *Petasites dörfleri* Hayek, *Lunaria telekiana* Jav. ecc.

Nella categoria "Dati insufficienti" sono collocate 32 specie, fra cui 6 endemiche (*Knautia albanica* Briq., *Alchemilla albanica* Rothm, *Alkanna sanduith* Rech. fil. *Carex markgrafii* Kük ecc.) et 20 subendemiche (*Trifolium parnassi* Boiss et Spruner, *Astragalus fiale* Degen, *Lilium chalcedonicum* L).

3.2 Habitat

Se si considera la classificazione Corine, l'Albania rivela la presenza di una grande varietà di habitat. Alcuni di essi sono tipici ed esclusi di questo paese (Devilliers et al., 1996; Vangjeli et al., 1999), come ad esempio: i boschi di lauro-frassino albanesi, i boschi di giunco-frassino albanesi, i boschi di quercia-frassino albanesi, i boschi di abete Boris albanese, i boschi di pino bianco albanese ecc.

In Albania si distinguono all'incirca 40 habitat Corine rari e minacciati che possono essere ripartiti nel modo seguente:

3.2.1 Gravemente minacciati

- Boschi a galleria di ippocastano Pelagone. Si tratta di boschi relitti dominati da *Aesculus hippocastanum* L., molto diffuso in passato, in particolare nelle valli montane di Stravaj (Distretto di Librazhd), Kardhiq (Distretto di Gjirokastër), Lugina e Bënçës (Distretto di Tepele-në);
- Boschi di betulla Dinarico-Pelagone, a Shishtavec (Distretto di Kukës);
- Boschi di lauro-leccio atlantico-mediterranei (*Lauro nobilis-Quercetum ilicis*) a Karpan (Distretto di Kavajë).

3.2.2 Minacciati

- Boschi di quercia-frassino albanesi [*Quercus-Fraxinetum parvifoliae*], a Velipojë (Distretto di Scutari);
- Boschi di frassino albanese [Baldellia] [*Echinodoro-Fraxinetum parvifoliae*], a Kunevain (Distretto di Lezha) ecc.;
- Boschi di giunco-frassino albanesi [*Junco-Fraxinetum parvifoliae*] a Patok (Distretto di Kurbin) ecc.;
- Boschi di lauro-frassino albanesi [*Lauro-Fraxinetum parvifoliae*] a Butrint (Distretto di Saranda);
- Boschi di leccio Illirici [*Orno-Quercetum ilicis*], nelle isole di Ksamil (Distretto di Saranda), a Sazan (Distretto di Valona);
- Boschi di quercia vallonea a Karaburun-Konispol;
- Formazioni di castagna d'acqua [*Trapetum nantatis*] presso il lago di Scutari.

3.2.3 Vulnerabili

- Formazioni di Posidonia oceanica [*Posidonion oceanicae*], principalmente nell'area ionica;
- Scogliere delle coste mediterranee [*Crithmo-Limonetum anfracti*]; Valona-Saranda;

- Macchia di matorral arborecente [*Juniperus macrocarpa*] a Divjakë (Distretto di Lushnja)
- Formazioni di morso di rana [*Hydrocharietum morsus-ranae*] a Bunë (Distretto di Scutari);
- Formazioni di ninfea comune e gialla [*Nymphaeetum albo-luteae*] presso il lago di Scutari, Prepsa (Distretto di Devoll), Belsh (Distretto di Elbasan), Lurë (Distretto di Dibra) ecc.;
- Formazioni di limnantemio [*Nymphoidetum peltatae*] a Bunë, Liqeni i Zi (Distretto di Bulqiza) ecc.;
- Boschi di abete meso-macedone a Valbonë (Distretto di Tropoja);
- Scogliera di Rang [*Ramonda balcanica*];
- Boschi declivi di platano albanesi a Syri i Kaltërt (Distretto di Delvina), Gjype (Distretto di Valona);
- Gariga a melograno albanese [*Punicetum granatae*] a Kakariq-Scutari;
- Garighe a salvia triloba [*Salvietum trilobae*] a Himarë (Distretto di Valona);
- Boschi di platano ripariali elleno-balcanici [*Juglando-Platanetum orientalis*] Librazhd ecc;
- Boschi a gallerie di acero di monte [*Aceri-Fraxinetum moesiaci*] a Vermosh (Distretto di Malësia e Madhe) ecc.;
- Boschi di pino nero albanese [*Pinetum nigrae-Forsythietum*] a Qafshtamë (Distretto di Kruja), Tuç (Distretto di Puka), Lurë (Distretto di Dibra).

3.2.4 A minor rischio

- Formazioni di *Halophila mediterranea* a Ksamil;
- Formazioni dinarico-elleniche a Dryas a Vermosh, Korab, Gjallicë;
- Formazioni di eufobia arborecente [*Brachypodio-Euphorbietum dendroidi*] a Portopalermo (Distretto di Valona), Ksamil;

- Boschi di leccio ellenici [*Andrachno-Quercetum ilicis*] a Carshovë] (Distretto di Përmet);
- Boschi di carpino orientale sovramediterraneo dell'Adriatico orientale [*Ostryo-Carpinetum orientalis*] a Rrëzomë (Distretto di Saranda) ecc.;
- Boschi di *Picea abies* a Valbonë (Distretto di Tropoja);
- Boschi di pino bianco sud-dinarico [*Fago-pinetum heldreichi*] a Livadhi i harushës (Distretto di Malësia e Madhe);
- Pinete macedoni sud-dinariche [*Potentillo-Pinetum peucis*] a Seferçë (Distretto di Malësia e Madhe);
- Boschi a galleria di oleandro [*Nerion olenadri*] a Borsh (Distretto di Saranda), Qeparo (Distretto di Valona);
- Macchie di ginestra [*Euphorbieto-Genistetum hassertianae*], a Renx-Guri i Zi (Distretto di Scutari),
- Boschi albanesi di abete di Re Boris [*Pineto-Abietetum borisii-regis*], a Shelegurë (Distretto di Erseka), Llogora (Distretto di Valona);
- Boschi albanesi di pino loricato [*Festucopsis-Pinetum leucodermis, Fritillaria-Pinetum leucodermis, Genistetum hassertianae leucodermis, Mugheto-Pinetum leucodermis*] sulle Alpi albanesi, a Lurë, Balgjaj;
- Pinete macedoni albanesi [*Pinetum peucis leucodermis, Pinetum nigra-peucis*] a Lurë, Alla man, Guri i Topit, Korab;
- Boschi di pino albano-macedoni, nelle gole di Valbonë;
- Pendii calcarei albanesi a Tomor, Kulmak (Distretto di Berat e Skrapar)

- Pendii montani illirici a Pashtrik, Lumë (Distretto di Kukës).

Gli habitat minacciati sono situati nelle varie aree fisico-geografiche albanesi, ma si trovano essenzialmente concentrati nella Pianura occidentale (se ne contano più di 15). Questa categoria è composta da diversi tipi di habitat come quelli marini, dove predomina *Posidonium oceanicae* (fascia media ed infralitoranea), quelli costieri (dune costiere, foci di fiumi, boschi costieri, lagune costiere e via dicendo) ed altri popolati da frassino-quercia-ontano e *Juniperus macrocarpa*; esistono, poi, praterie e pascoli alpini e subalpini, laghi continentali e glaciali, boschi di quercia e pino, abete Boris, pino bianco, pino macedone-albanese, betulla Dinarico-Pelagone, boschi di abete rosso.

Alla luce di quanto esposto, siamo giunti alla conclusione che la Lista Rossa delle specie vegetali e degli habitat non può essere ritenuta definitiva. Essa deve essere, perciò, completata a breve e accuratamente, tenendo conto delle conoscenze acquisite sulla composizione delle fitocenosi e delle informazioni recenti che si stanno raccogliendo.

Conclusioni

Nella Lista Rossa delle specie vegetali albanesi Minacciate o a Minor rischio sono annoverate 320 specie che rappresentano pressappoco il 10% dell'intera flora vascolare. Tali specie sono ripartite nel modo seguente: Gravemente minacciate (**CR**) 5%, Minacciate (**EN**) 18,1%, Vulnerabili (**VU**) 6,3%, A minor rischio (**LR**) 60,6% e Dati insufficienti (**DD**) 10%.

Inoltre abbiamo evidenziato circa 40 habitat Corine minacciati e a minor rischio, suddivisi in gravemente minacciati (3), minacciati (7), vulnerabili (14) e a minor rischio (16).

Bibliografia

Anna Dyduch-Falniowska (1998). CORINE biotopes project in the Adriatic countries. 1-10. Institute of Nature Conservation, PAS. Krakow, Poland.

Anonimo (1988, 1992, 1996). Flora e Shqipërisë, 1, 2, 3. Botim i Akademise se Shkencave. Tiranë, Albania.

Anonimo (1997). Libri i Kuq (Bimë, shoqërime bimore dhe kafshë të rrezikuara). The Regional Environmental Center. Tiranë (Albania).

Devilliers P. e J. D. Terschuren (1996). A classification of Palaearctic habitats. *Nature and Environment*, 78: 36-147. Council of Europe, Strasbourg, France.

Vangjeli, J. Ruci B., e A. Mullaaj (1995). Libri i Kuq (Bimët e Kërcënuara dhe të Rralla të Shqipërisë). Botim i Akademise se Shkencave, Tiranë, Albania.

Vangjeli, J. Ruci, B. e P. Hoda (1999). Të dhëna mbi disa habitate dhe specie Corine karakteristike për Shqipërinë. *Studime Biologjike*, 1: 65-71.